



ESTADO DE SANTA CATARINA

SECRETARIA DE ESTADO DA SAÚDE

SUPERINTENDENCIA DE PLANEJAMENTO E GESTÃO

DIRETORIA DE EDUCAÇÃO PERMANENTE EM SAÚDE

ESCOLA DE SAÚDE PÚBLICA PROF. OSVALDO DE OLIVEIRA MACIEL



**ESCOLA DE SAÚDE PÚBLICA DE SANTA CATARINA  
PROF. OSVALDO DE OLIVEIRA MACIEL**

**PLANO DE DESENVOLVIMENTO  
INSTITUCIONAL - PDI**

**2016 – 2020**

**LISTA DE ABREVIATURAS E SIGLAS**



**Escola de Saúde Pública Prof. Osvaldo de Oliveira Maciel**

R. Esteves Júnior, Anexo I da SES, 390, Térreo, Centro, Florianópolis/SC – CEP 88.015-130

e-mail: [geesp@saude.sc.gov.br](mailto:geesp@saude.sc.gov.br) – telefones: (48) 3664 7221/(48) 3664 7222

Site: <http://esp.saude.sc.gov.br>

<b>CEDRHUS</b>	Centro de Desenvolvimento de Recursos Humanos de Saúde
<b>CEE</b>	Conselho Estadual de Educação
<b>CIB</b>	Comissão Intergestores Bipartite
<b>DEPS</b>	Diretoria de Educação Permanente em Saúde
<b>DIDH</b>	Diretoria de Desenvolvimento Humano
<b>EFOS</b>	Escola de Formação em Saúde
<b>ENSP</b>	Escola Nacional de Saúde Pública
<b>ESP</b>	Escola de Saúde Pública
<b>MS</b>	Ministério da Saúde
<b>NOB</b>	Norma Operacional Básica
<b>OPAS</b>	Organização Pan Americana de Saúde
<b>PCV</b>	Plano de Cargos e Vencimentos
<b>PDI</b>	Plano de Desenvolvimento Institucional
<b>PPP</b>	Projeto Político Pedagógico
<b>SES</b>	Secretaria de Estado da Saúde
<b>PES</b>	Plano Estadual de Saúde
<b>SUG</b>	Superintendência de Planejamento e Gestão
<b>SUS</b>	Sistema Único de Saúde
<b>LC</b>	Lei Complementar
<b>CES</b>	Conselho Estadual de Saúde



**Escola de Saúde Pública Prof. Osvaldo de Oliveira Maciel**

R. Esteves Júnior, Anexo I da SES, 390, Térreo, Centro, Florianópolis/SC – CEP 88.015-130

e-mail: [geesp@saude.sc.gov.br](mailto:geesp@saude.sc.gov.br) – telefones: (48) 3664 7221/(48) 3664 7222

Site: <http://esp.saude.sc.gov.br>

## SUMÁRIO

### 1. PERFIL INSTITUCIONAL

<b>1.1 Histórico da Escola de Saúde Pública .....</b>	<b>5</b>
<b>1.2 Inserção Regional .....</b>	<b>6</b>
<b>1.3 Missão .....</b>	<b>6</b>
<b>1.4 Objetivos .....</b>	<b>6</b>
1.1.1 Objetivo Geral .....	6
1.1.2 Objetivos Específicos .....	6
<b>1.5 Ações, objetivos e metas .....</b>	<b>7</b>
1.5.1 Eixo: gestão do SUS .....	7
1.5.2 Ações, metas e cronogramas .....	8
1.5.3 Responsabilidade social .....	19
1.5.4 Política de Pesquisa .....	19

### 2. GESTÃO INSTITUCIONAL

<b>2.1 Organização administrativa .....</b>	<b>20</b>
2.1.1 Ações desenvolvidas pelos setores da ESP/SES/SC .....	21
2.1.2 Relações e parcerias com outras instâncias do SUS .....	23
<b>2.2 Organização e gestão de pessoal .....</b>	<b>23</b>
2.2.1 Corpo docente .....	23
2.2.2 Política de pessoal – Plano de Cargos e Vencimentos .....	24
<b>2.3 Política de atendimento aos docentes .....</b>	<b>24</b>

### 3. GESTÃO ACADÊMICO ADMINISTRATIVA

<b>3.1 Organização didático pedagógica .....</b>	<b>25</b>
3.1.1 Estrutura e atribuições das coordenações dos cursos .....	25
3.1.2 Integração entre gestão administrativa e colegiado dos cursos .....	25



Escola de Saúde Pública Prof. Osvaldo de Oliveira Maciel

R. Esteves Júnior, Anexo I da SES, 390, Térreo, Centro, Florianópolis/SC – CEP 88.015-130

e-mail: [geesp@saude.sc.gov.br](mailto:geesp@saude.sc.gov.br) – telefones: (48) 3664 7221/(48) 3664 7222

Site: <http://esp.saude.sc.gov.br>

3.1.3	Participação da comunidade escolar nas instâncias administrativas .....	26
3.1.4	Mecanismos de acompanhamento dos objetivos .....	26
3.1.5	Estrutura e fluxo de controle acadêmico .....	26
3.1.6	Formas de Gestão financeira .....	26
3.1.7	Processo de expansão .....	27
3.1.8	Condições de financiamento .....	27
3.1.9	Perfil do egresso .....	27
3.1.10	Processo de avaliação .....	28
<b>3.2</b>	<b>Pós graduação <i>lato sensu</i>.....</b>	<b>29</b>
3.2.1	Turno dos cursos e regime de matrícula .....	29
3.2.2	Relação dos cursos <i>lato sensu</i> previstos para vigência deste PDI.....	30
<b>4.</b>	<b>INFRA ESTRUTURA</b>	
<b>4.1</b>	<b>Infra estrutura física .....</b>	<b>31</b>
<b>4.2</b>	<b>Infra estrutura acadêmica .....</b>	<b>32</b>
4.2.1	Acervo da biblioteca .....	32
4.2.2	Recursos tecnológicos .....	32
4.2.3	Estratégias e meios de comunicação .....	32



Escola de Saúde Pública Prof. Osvaldo de Oliveira Maciel

R. Esteves Júnior, Anexo I da SES, 390, Térreo, Centro, Florianópolis/SC – CEP 88.015-130

e-mail: [geesp@saude.sc.gov.br](mailto:geesp@saude.sc.gov.br) – telefones: (48) 3664 7221/(48) 3664 7222

Site: <http://esp.saude.sc.gov.br>

### 1.1 Histórico da Escola de Saúde Pública

Em 1992, sob a coordenação da Gerência de Desenvolvimento de Recursos Humanos da Diretoria de Administração de Pessoal da SES/SC e das assessorias da Organização Panamericana da Saúde (OPAS) e do Ministério da Saúde (MS), iniciou-se o processo de criação do Centro de Desenvolvimento de Recursos Humanos em Saúde (CEDRHUS).

Após um longo processo de discussões, em 09 de julho de 1993, por meio da Lei Complementar (LC) n.º 091/93 e do Ato n.º 873/93, foi publicada no Diário Oficial do Estado a criação do CEDRHUS, que veio compor a estrutura organizacional da SES com o objetivo de planejar e executar a Política Estadual de Desenvolvimento de Recursos Humanos, em articulação com a Política Estadual de Saúde, visando garantir a qualidade e a humanização do atendimento dos serviços de saúde.

O Artigo 3º da LC n.º 091/93 preconizava a criação da Escola de Formação em Saúde (EFOS), voltada a realização de cursos de formação Técnica para profissionais de nível médio e da Escola de Especialização e Aperfeiçoamento em Saúde Coletiva, para a promoção de cursos de especialização e aperfeiçoamento para equipes multiprofissionais do Sistema Único de Saúde (SUS). No mesmo foi credenciada a EFOS pelo conselho Estadual de Educação (CEE).

No que se refere à Escola de Saúde Pública de Santa Catarina, sua efetivação ocorreria anos mais tarde, a partir da Reforma Administrativa do Estado que culminou na Lei Complementar 284/2005 a qual “estabelece o modelo de gestão para a administração pública estadual e dispõe sobre a estrutura organizacional do Poder Executivo”.

Esta LC instituiu um desenho organizacional para a Secretaria de Estado da Saúde que contemplou (no que se refere à educação em saúde), os seguintes níveis hierárquicos:

- Superintendência de Gestão do SUS (SUG);
- Diretoria de Desenvolvimento Humano (DIDH) (atualmente Diretoria de Educação Permanente em Saúde – DEPS);



**Escola de Saúde Pública Prof. Osvaldo de Oliveira Maciel**

R. Esteves Júnior, Anexo I da SES, 390, Térreo, Centro, Florianópolis/SC – CEP 88.015-130

e-mail: [geesp@saude.sc.gov.br](mailto:geesp@saude.sc.gov.br) – telefones: (48) 3664 7221/(48) 3664 7222

Site: <http://esp.saude.sc.gov.br>

- Gerências da Escola de Saúde Pública (GESAP) e da Escola de Formação Técnica em Saúde (GEFOS), sendo esta já existente na estrutura anterior.

A partir das definições da legislação, a GESAP iniciou a construção de seu Plano Político Pedagógico (PPP). Logo após sua elaboração, foi encaminhado processo ao Conselho Estadual de Educação solicitando o credenciamento da Escola de Saúde Pública da Secretaria de Estado da Saúde (ESP/SES/SC).

Em 2006, a ESP/SES/SC foi credenciada pelo CEE para ofertar cursos de pós-graduação *lato sensu*, exclusivamente, aos trabalhadores SUS em âmbito estadual. No mesmo ano, por meio do Projeto de Lei Nº 0200.7 da Assembléia Legislativa, a recém criada escola recebeu a denominação de “Escola de Saúde Pública Prof. Osvaldo de Oliveira Maciel”.

A efetivação ESP/SES/SC veio atender o que preconiza a Constituição Federal em seu Art. 200 (das competências do sistema de saúde), quando atribuiu ao SUS a competência de “ordenar a formação de recursos humanos na área da saúde” e, também as normativas do Ministério da Saúde que referem a importância da criação e/ou aprimoramento de centros formadores para o sistema, como pode ser observado na Norma Operacional Básica relativa a recursos humanos (NOB/RH) de 2005.

Além de cursos de pós-graduação *lato sensu* a ESP/SES/SC, em conjunto com outros setores da SES, contribui para a qualificação dos trabalhadores do SUS de Santa Catarina promovendo cursos presenciais e à distância em áreas como: Atenção Básica, Saúde Mental e Atenção Psicossocial, Controle Social, Planejamento, entre outras.

No ano de 2011, a Escola passou por um processo de renovação de credenciamento junto ao CEE, aprovado pela Resolução Nº 110 de 06 de dezembro de 2011.

Vale ressaltar que, em 10 anos de existência, a ESP/SES/SC autorizou no CEE e realizou os cursos *lato sensu* abaixo relacionados:

- Especialização em Desenvolvimento Gerencial de Unidades de Saúde – GERUS (01 turma);



**Escola de Saúde Pública Prof. Osvaldo de Oliveira Maciel**

R. Esteves Júnior, Anexo I da SES, 390, Térreo, Centro, Florianópolis/SC – CEP 88.015-130

e-mail: [geesp@saude.sc.gov.br](mailto:geesp@saude.sc.gov.br) – telefones: (48) 3664 7221/(48) 3664 7222

Site: <http://esp.saude.sc.gov.br>

- Especialização em Planejamento e Gestão da Informação (01 turma);
- Especialização em Saúde do Trabalhador (01 turma);
- Especialização em Saúde Pública (02 turmas);
- Especialização em Saúde Mental e Atenção Psicossocial (02 turmas);
- Especialização em Gestão do Trabalho e da Educação na Saúde (02 turmas);

## 1.2 Inserção Regional

Os cursos promovidos pela ESP/SES/SC são voltado aos trabalhadores do SUS de todo o estado de Santa Catarina desde que contemplem o perfil apresentado em edital. Ressalta-se que 74% dos especialistas certificados pela escola até o momento, são vinculados as secretarias municipais de saúde.

## 1.3 Missão

A ESP/SES/SC tem por missão promover o estudo sistemático da saúde coletiva visando à construção, acompanhamento e avaliação de estratégias voltadas ao ensino, no âmbito do SUS em Santa Catarina, com ênfase na perspectiva multiprofissional e interdisciplinar, contribuindo para a formação de cidadãos capazes para atuar de maneira ética e humanizada.



**Escola de Saúde Pública Prof. Osvaldo de Oliveira Maciel**

R. Esteves Júnior, Anexo I da SES, 390, Térreo, Centro, Florianópolis/SC – CEP 88.015-130

e-mail: [geesp@saude.sc.gov.br](mailto:geesp@saude.sc.gov.br) – telefones: (48) 3664 7221/(48) 3664 7222

Site: <http://esp.saude.sc.gov.br>

## 1.4 Objetivos

8

1.4.1 Objetivo Geral: Promover a educação permanente dos trabalhadores do Sistema Único de Saúde, visando à produção do conhecimento e o aprimoramento do sistema, contribuindo para a efetivação do direito à saúde do cidadão.

1.4.2 Objetivos específicos:

- Promover a adequação do espaço físico e do quadro de pessoal;
- Promover o aprimoramento constante do Projeto Político Pedagógico;
- Realizar cursos *lato sensu* e de capacitação;
- Incentivar a elaboração de pesquisas em saúde coletiva nos cursos *lato sensu*;
- Promover a divulgação de pesquisas na área da saúde em âmbito nacional, por meio da publicação na Revista de Saúde Pública.

## 1.5 Ações, objetivos e metas

A Secretaria de Estado da Saúde, em conformidade com as políticas que regem o Sistema Único de Saúde, dispõe de instrumentos de gestão como o Plano Estadual de Saúde (PES), composto a partir das necessidades da saúde da população, construído de forma ascendente e integrada, o Plano é apresentado por meio de uma análise situacional e diretrizes, objetivos e metas. O PES abrange todas as áreas da saúde, é elaborado pelo gestor estadual e aprovado pelo Conselho Estadual de Saúde (CES).

A educação está contemplada em um dos eixos que estruturam o PES, norteada por uma diretriz e orientada por objetivos e metas pré definidos. A ESP/SES/SC, integrante da

**Escola de Saúde Pública Prof. Osvaldo de Oliveira Maciel**



R. Esteves Júnior, Anexo I da SES, 390, Térreo, Centro, Florianópolis/SC – CEP 88.015-130

e-mail: [geesp@saude.sc.gov.br](mailto:geesp@saude.sc.gov.br) – telefones: (48) 3664 7221/(48) 3664 7222

Site: <http://esp.saude.sc.gov.br>



estrutura organizacional da SES, é um dos setores responsáveis pela execução de ações de educação em saúde. Suas propostas estão fundamentas no plano conforme será demonstrado a seguir.

#### 1.5.1 Eixo: gestão do SUS

1.5.1.1 Diretriz: contribuição à adequada formação, alocação, qualificação, valorização e democratização das relações intersetoriais dos trabalhadores e gestores do SUS.

1.5.1.2 Objetivo geral: investir em qualificação e fixação dos profissionais e dos gestores do SUS.

1.5.1.3 Objetivo específico: implementar ações de educação permanente para a adequada qualificação dos trabalhadores do SUS.



**Escola de Saúde Pública Prof. Osvaldo de Oliveira Maciel**

R. Esteves Júnior, Anexo I da SES, 390, Térreo, Centro, Florianópolis/SC – CEP 88.015-130

e-mail: [geesp@saude.sc.gov.br](mailto:geesp@saude.sc.gov.br) – telefones: (48) 3664 7221/(48) 3664 7222

Site: <http://esp.saude.sc.gov.br>

## 1.5.2 Ações, metas e cronogramas

10

### 1.5.2.1 Ação: Promover cursos de pós graduação *lato sensu*

1.5.2.1.1 Meta: Encerrar até dezembro de 2016 a turma III do curso de Pós Graduação *Lato Sensu* em Gestão do Trabalho e da Educação na Saúde, iniciada em 2015.

Atividades relacionadas a realização do evento	Cronograma 2016											
	Meses											
	01	02	03	04	05	06	07	08	09	10	11	12
Entrega dos Trabalhos de Conclusão de Curso.												
Elaboração do Relatório Final do Curso												

Escola de Saúde Pública Prof. Osvaldo de Oliveira Maciel

R. Esteves Júnior, Anexo I da SES, 390, Térreo, Centro, Florianópolis/SC – CEP 88.015-130

e-mail: [geesp@saude.sc.gov.br](mailto:geesp@saude.sc.gov.br) – telefones: (48) 3664 7221/(48) 3664 7222

Site: <http://esp.saude.sc.gov.br>

1.5.2.1.2 Meta: Realizar no período de março/2017 a dezembro/2018 uma turma do curso de Pós graduação *Lato Sensu* em Saúde Pública

Atividades relacionadas a realização do evento	Meses – 2017											Meses – 2018										
	3	4	5	6	7	8	9	10	11	12	1	2	3	4	5	6	7	8	9	10	11	12
Publicação do Edital de divulgação e inscrição dos candidatos																						
Seleção dos candidatos																						
Divulgação dos resultados																						
Matrícula dos alunos, início, desenvolvimento e encerramento das aulas.																						
Desenvolvimento e avaliação das monografias																						
Prazo final para a entrega das monografias																						
Seminário final de apresentação das monografias																						
Elaboração do Relatório Final do Curso																						

Escola de Saúde Pública Prof. Osvaldo de Oliveira Maciel

R. Esteves Júnior, Anexo I da SES, 390, Térreo, Centro, Florianópolis/SC – CEP 88.015-130

e-mail: [geesp@saude.sc.gov.br](mailto:geesp@saude.sc.gov.br) – telefones: (48) 3664 7221/(48) 3664 7222

Site: <http://esp.saude.sc.gov.br>

1.5.2.1.3 Meta: Realizar no período de março/2018 a dezembro/2019 uma turma do curso de Pós graduação *Lato Sensu* em Dependência Química

Atividades relacionadas a realização do evento	Meses – 2018											Meses – 2019											
	3	4	5	6	7	8	9	10	11	12	1	2	3	4	5	6	7	8	9	10	11	12	
Publicação do Edital de divulgação e inscrição dos candidatos	■	■																					
Seleção dos candidatos			■																				
Divulgação dos resultados			■																				
Matrícula dos alunos, início, desenvolvimento e encerramento das aulas.				■	■	■	■	■	■	■	■	■	■	■	■								
Desenvolvimento e avaliação das monografias															■	■	■	■	■	■	■		
Prazo final para a entrega das monografias																						■	
Seminário final de apresentação das monografias																						■	
Elaboração do Relatório Final do Curso																						■	

Escola de Saúde Pública Prof. Osvaldo de Oliveira Maciel

R. Esteves Júnior, Anexo I da SES, 390, Térreo, Centro, Florianópolis/SC – CEP 88.015-130

e-mail: [geesp@saude.sc.gov.br](mailto:geesp@saude.sc.gov.br) – telefones: (48) 3664 7221/(48) 3664 7222

Site: <http://esp.saude.sc.gov.br>

1.5.2.1.4 Meta: Realizar no período de março/2019 a dezembro/2020 uma turma do curso de Pós graduação *Lato Sensu* em Controle, Avaliação e Auditoria dos Sistemas de Saúde

Atividades relacionadas a realização do evento	Meses – 2019											Meses – 2020											
	3	4	5	6	7	8	9	10	11	12	1	2	3	4	5	6	7	8	9	10	11	12	
Publicação do Edital de divulgação e inscrição dos candidatos																							
Seleção dos candidatos																							
Divulgação dos resultados																							
Matrícula dos alunos, início, desenvolvimento e encerramento das aulas.																							
Desenvolvimento e avaliação das monografias																							
Prazo final para a entrega das monografias																							
Seminário final de apresentação das monografias																							
Elaboração do Relatório Final do Curso																							

Escola de Saúde Pública Prof. Osvaldo de Oliveira Maciel

R. Esteves Júnior, Anexo I da SES, 390, Térreo, Centro, Florianópolis/SC – CEP 88.015-130

e-mail: [geesp@saude.sc.gov.br](mailto:geesp@saude.sc.gov.br) – telefones: (48) 3664 7221/(48) 3664 7222

Site: <http://esp.saude.sc.gov.br>

1.5.2.1.5 Meta: Realizar no período de março/2020 a dezembro/2021 uma turma do curso de Pós graduação *Lato Sensu* em Vigilância em Saúde

Atividades relacionadas a realização do evento	Meses – 2020												Meses – 2021											
	3	4	5	6	7	8	9	10	11	12	1	2	3	4	5	6	7	8	9	10	11	12		
Publicação do Edital de divulgação e inscrição dos candidatos																								
Seleção dos candidatos																								
Divulgação dos resultados																								
Matrícula dos alunos, início, desenvolvimento e encerramento das aulas.																								
Desenvolvimento e avaliação das monografias																								
Prazo final para a entrega das monografias																								
Seminário final de apresentação das monografias																								
Elaboração do Relatório Final do Curso																								

Escola de Saúde Pública Prof. Osvaldo de Oliveira Maciel

R. Esteves Júnior, Anexo I da SES, 390, Térreo, Centro, Florianópolis/SC – CEP 88.015-130

e-mail: [geesp@saude.sc.gov.br](mailto:geesp@saude.sc.gov.br) – telefones: (48) 3664 7221/(48) 3664 7222

Site: <http://esp.saude.sc.gov.br>

1.5.2.2 Ação: Promover cursos de qualificação profissional em nível de capacitação para trabalhadores do SUS

1.5.2.2.1 Meta: Finalizar, em 2016, a turma II do Curso de Formação de Supervisores Clínico Institucionais para a Rede de Atenção Psicossocial em Saúde (RAPS)

Atividades relacionadas a realização do evento	2015 – Meses					2016 – Meses									
	8	9	10	11	12	1	2	3	4	5	6	7	8	9	10
Edital de divulgação e inscrição dos candidatos															
Seleção dos candidatos															
Divulgação dos resultados															
Matrícula dos alunos, início, desenvolvimento e encerramento das aulas.															
Elaboração do Relatório Final do Curso															

Escola de Saúde Pública Prof. Osvaldo de Oliveira Maciel

R. Esteves Júnior, Anexo I da SES, 390, Térreo, Centro, Florianópolis/SC – CEP 88.015-130

e-mail: [geesp@saude.sc.gov.br](mailto:geesp@saude.sc.gov.br) – telefones: (48) 3664 7221/(48) 3664 7222

Site: <http://esp.saude.sc.gov.br>

1.5.2.2.2 Meta: Realizar em 2016, em conjunto com a Gerência de DST/AIDS, um curso de Capacitação em Redução de Danos, na modalidade EAD, para trabalhadores do SUS que atuam na área

Atividades relacionadas a realização do evento	2016												
	1	2	3	4	5	6	7	8	9	10	11	12	
Elaboração e produção do conteúdo para o curso													
Desenvolvimento e diagramação do ambiente virtual													
Validação do ambiente virtual pelos conteudistas													
Publicação do edital de divulgação													
Início do curso no ambiente virtual													
Elaboração do Relatório Final do Curso													

Escola de Saúde Pública Prof. Osvaldo de Oliveira Maciel

R. Esteves Júnior, Anexo I da SES, 390, Térreo, Centro, Florianópolis/SC – CEP 88.015-130

e-mail: [geesp@saude.sc.gov.br](mailto:geesp@saude.sc.gov.br) – telefones: (48) 3664 7221/(48) 3664 7222

Site: <http://esp.saude.sc.gov.br>



## 1.5.2.2.3 Meta: Realizar duas turmas do curso de Capacitação para Conselheiros de Saúde

Atividades relacionadas a realização do evento	2016 – Turma I						2018 – Turma II					
	Meses						Meses					
	6	7	8	9	10	11	4	5	6	7	8	9
Edital de divulgação e inscrição dos candidatos												
Seleção dos candidatos												
Divulgação dos resultados												
Matrícula dos alunos, início, desenvolvimento e encerramento das aulas.												
Elaboração do Relatório Final do Curso												

Escola de Saúde Pública Prof. Osvaldo de Oliveira Maciel

R. Esteves Júnior, Anexo I da SES, 390, Térreo, Centro, Florianópolis/SC – CEP 88.015-130

e-mail: [geesp@saude.sc.gov.br](mailto:geesp@saude.sc.gov.br) – telefones: (48) 3664 7221/(48) 3664 7222

Site: <http://esp.saude.sc.gov.br>

## 1.5.2.2.4 Meta: Realizar uma turma do Curso de Capacitação para Gestores municipais de Saúde

Atividades relacionadas a realização do evento	2018					
	Meses					
	4	5	6	7	8	9
Edital de divulgação e inscrição dos candidatos						
Seleção dos candidatos						
Divulgação dos resultados						
Matrícula dos alunos, início, desenvolvimento e encerramento das aulas.						
Elaboração do Relatório Final do Curso						

Atividades relacionadas a realização do evento	2017						
	Meses						
	01	02	03	04	05	06	07
Discutir a reestruturação da CPA com a equipe da Escola							
Revisar todo material que resultou das atividades desenvolvidas pela CPA em 2011							
Definir a nova composição da comissão							
Encaminhar os convites para indicação dos nomes dos membros da CPA							
Elaborar portaria para designação dos membros da comissão, encaminhar para COJUR e, posteriormente para publicação no Diário Oficial do estado							
Iniciar as atividades							

Escola de Saúde Pública Prof. Osvaldo de Oliveira Maciel

R. Esteves Júnior, Anexo I da SES, 390, Térreo, Centro, Florianópolis/SC – CEP 88.015-130

e-mail: [geesp@saude.sc.gov.br](mailto:geesp@saude.sc.gov.br) – telefones: (48) 3664 7221/(48) 3664 7222

Site: <http://esp.saude.sc.gov.br>

1.5.2.2.6 Meta: Publicar 05 volumes e 15 números da Revista de Saúde Pública no período de janeiro de 2016 a dezembro de 2020

Ano	Atividades	Meses											
		1	2	3	4	5	6	7	8	9	10	11	12
2016	Verificação de estrutura	■	■										
	Verificação de conteúdo			■	■	■	■	■	■				
	Editoração		■	■	■	■	■	■	■	■	■	■	
	Publicação				■				■				■
2017	Verificação de estrutura	■	■										
	Verificação de conteúdo			■	■	■	■	■	■				
	Editoração		■	■	■	■	■	■	■	■	■	■	
	Publicação				■				■				■
2018	Verificação de estrutura	■	■										
	Verificação de conteúdo			■	■	■	■	■	■				
	Editoração		■	■	■	■	■	■	■	■	■	■	
	Publicação				■				■				■
2019	Verificação de estrutura	■	■										
	Verificação de conteúdo			■	■	■	■	■	■				
	Editoração		■	■	■	■	■	■	■	■	■	■	
	Publicação				■				■				■
2020	Verificação de estrutura	■	■										
	Verificação de conteúdo			■	■	■	■	■	■				
	Editoração		■	■	■	■	■	■	■	■	■	■	
	Publicação				■				■				■

**OBSERVAÇÃO:** os cronogramas apresentados podem sofrer modificações conforme as datas de assinatura de convênios e entrada de Recursos no Fundo Estadual de Saúde (FES).

### 1.5.3 Responsabilidade social

A responsabilidade social da Escola de Saúde Pública se caracteriza pela relevância de suas atividades educacionais, sempre voltadas à melhoria dos processos de gestão pública da saúde por meio da formação permanente dos trabalhadores no SUS. Colabora, desta forma, com o aprimoramento dos serviços prestados à população, pois acredita-se que, dessa forma, tende-se a avançar no processo de aprimoramento dos serviços ofertados à população. Ao mesmo tempo, cumpre-se um papel social relacionado ao próprio direito dos trabalhadores de terem possibilidade de se aperfeiçoarem.

### 1.5.4 Política de pesquisa

A pesquisa, no âmbito da ESP/SES/SC está sob a responsabilidade da Divisão de Pesquisa e tem se desenvolvido a partir da definição de temas relevantes, respeitada a linha definida, ou seja, “Saúde Coletiva.”

Tem-se procurado desenvolver pesquisas em parceria com outras instituições, mas isso não significa que projetos individuais não possam ser desenvolvidos. Propõe-se ainda cooperações entre a ESP/SES/SC e outras diretorias/gerências da SES/SC.

Faz parte da política de pesquisa a procura de fontes de financiamento. Neste sentido, acompanha-se o lançamento de editais feitos por agências de fomento, especialmente, FAPESC e CNPq.

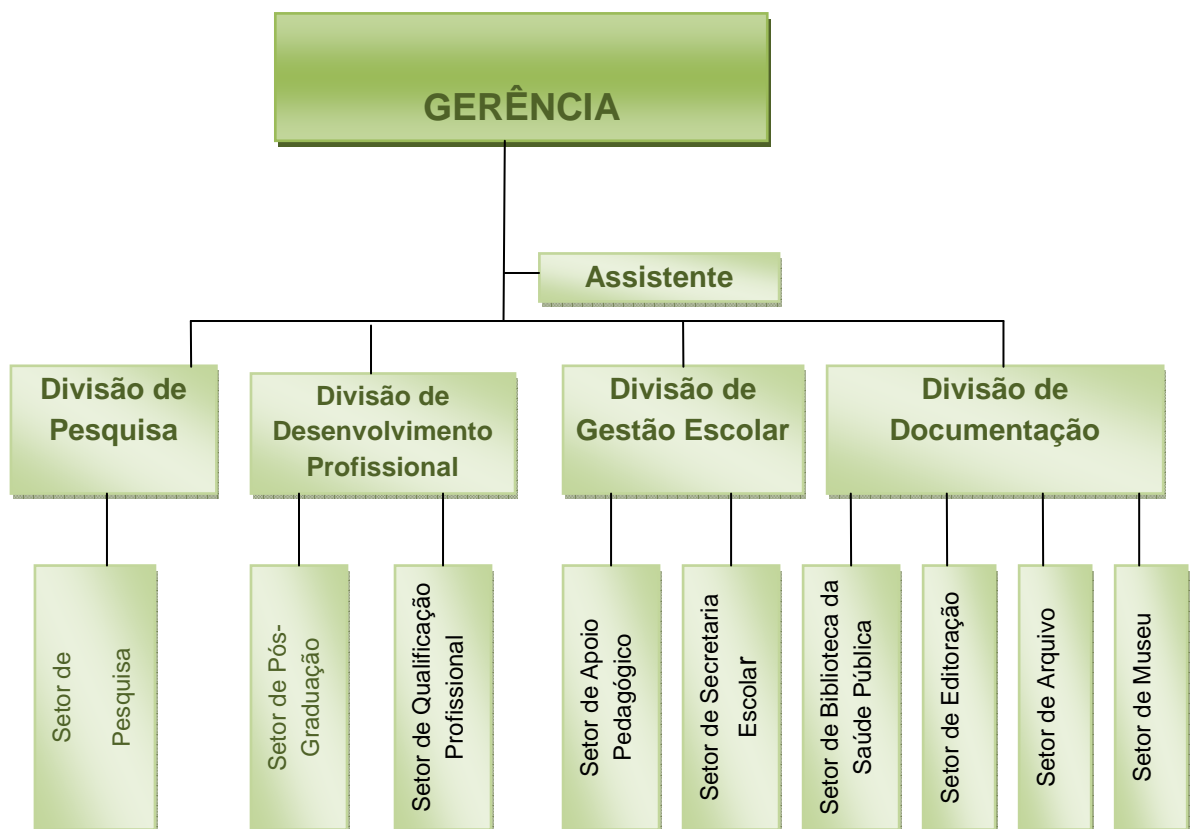
Uma proposição da Divisão de Pesquisa é trabalhar em projetos regionalizados. Isto significa coordenar projetos de pesquisa a serem desenvolvidos nas Gerências Regionais de Saúde.

## 2. GESTÃO INSTITUCIONAL

### 2.1 Organização administrativa

A Escola de Saúde Pública na Estrutura organizacional da SES (sua mantenedora), conforme colocado anteriormente é uma Gerência ligada diretamente à Diretoria de Educação Permanente em Saúde, esta, compõe a Superintendência de Planejamento e Gestão do SUS, por sua vez, ligada ao Gabinete do Secretário.

Internamente, a ESP/SES/SC está organizada em divisões e setores conforme demonstrado no organograma apresentado a seguir:



#### 2.1.1 Ações desenvolvidas pelos setores que compõem a Escola

##### 2.1.1.1 Ações relacionadas à Gerência:

- Coordenar as atividades desenvolvidas;

- Promover as articulações políticas necessárias, tanto no âmbito institucional como extra-institucional;
- Representar a escola;
- Promover a adequação do espaço físico e do quadro de pessoal;
- Garantir a aplicação, bem como o aprimoramento constante do projeto político pedagógico;
- Gerenciar a rotina, processos e auto-avaliação da ESP/SES/SC;
- Representar a escola em eventos, reuniões, instâncias colegiadas, entre outros;
- Buscar junto a SES/SC recursos para a reforma e manutenção do espaço físico da ESP/SES/SC;
- Buscar junto a SES/SC os recursos humanos necessários para o desenvolvimento das atividades propostas pela ESP/SES/SC;

#### 2.1.1.2 Ações relacionadas à Divisão de Desenvolvimento Profissional:

- Implantar o acompanhamento e avaliação de egressos dos cursos desenvolvidos pela ESP/SES/SC visando à retro-alimentação do processo juntamente com a Divisão de Planejamento e Pesquisa;
- Organizar e coordenar cursos *Lato Sensu*;
- Organizar jornada de socialização da produção científica desenvolvida pelos discentes;
- Elaborar banco de projetos de cursos *Lato sensu*;
- Participar, juntamente com outros setores da SES, da realização de cursos de capacitação de acordo com os eixos norteadores da Escola, voltados aos trabalhadores do SUS/SC;
- Manter organizado e atualiza cadastro de docentes;
- Coordenar em âmbito estadual, cursos que resultem da parceria com a Escola Nacional de Saúde Pública Sérgio Arouca (ENSP/FIOCRUZ).

#### 2.1.1.3 Ações relacionadas à Divisão de Divisão de Gestão Escolar:

- Organizar e controlar a documentação de regulamentação da ESP/SES/SC e dos projetos educativos desenvolvidos, atendendo as solicitações dos órgãos competentes em toda a sua funcionalidade, de acordo com a legislação vigente;
- Organizar, controlar emitir e ter sob sua guarda, pelo período exigido pela legislação, os documentos referentes ao percurso acadêmico dos discentes nas capacitações e especializações desenvolvidas pela ESP/SES/SC.
- Construir, implantar e avaliar o sistema de registro acadêmico;
- Manter cadastro de docentes.

#### 2.1.1.4 Ações relacionadas à Divisão de Pesquisa:

- Planejar e promover pesquisas na lógica da educação permanente, desenvolvendo estratégias para realizar a aplicação do conhecimento em saúde coletiva;
- Propor linhas de pesquisa em saúde de acordo com as demandas suscitadas pelo SUS;
- Criar mecanismos de incentivo à pesquisa científica nas unidades da SES;
- Acompanhar o lançamento de editais por agências de fomento à pesquisa;
- Assessorar profissionais da SES/SC na elaboração de propostas de pesquisa e no desenvolvimento destas;
- Desenvolver pesquisas relacionadas a temas relevantes para o SUS.

#### 2.1.1.5 Ações relacionadas à Divisão de Documentação:

- Dar continuidade à seleção, organização, recuperação e disseminação das informações em saúde pública e aquelas produzidas e recebidas no âmbito da SES e do SUS, bem como prover o acesso às informações que forem pertinentes à formação dos discentes da ESP/SES/SC;
- Cadastrar todas as obras recebidas no quinquênio 2016 a 2020;
- Publicar três números da Revista de Saúde Pública de Santa Catarina anualmente;
- Indexar a Revista de Saúde Pública de Santa Catarina;
- Manter o Museu da Saúde Pública de Santa Catarina;
- Reestruturar o arquivo histórico de saúde pública.



### 2.1.2 Relações e parcerias com outras instâncias do SUS

A ESP/SES/SC mantém parceria com o Ministério da Saúde, Escola Nacional de Saúde Pública Sérgio Arouca (ENSP/FIOCRUZ), Conselho de Secretarias Municipais de Saúde (COSEMS) e Conselho Estadual de Saúde no que se refere ao financiamento de cursos de qualificação profissional e validação dos mesmos perante as instâncias que compõem o Sistema Único de Saúde. Além disso, tem se constituído como uma referência para outros setores da SES, Gerências Regionais de Saúde e Secretarias Municipais de Saúde em temas relacionados à educação em saúde e sua estrutura, principalmente salas de aula e laboratório de Informática, é frequentemente disponibilizada para eventos promovidos por diferentes atores que formam o SUS.

## 2.2 Organização e Gestão de Pessoal

### 2.2.1 Corpo docente

O corpo docente dos cursos que a Escola realiza, é selecionado entre os servidores da SES e/ou entre profissionais de outras instituições de ensino públicas ou privadas com habilitação e conhecimento para ministrar aula, de acordo com o programa de cada curso.

O quadro de docente dos cursos *Lato sensu*, obedece a Resolução N° 001/2015 do CEE, CAPITULO IV (dos cursos de pós-graduação), Seção I (dos cursos de especialização), Art. 72: “O corpo docente de cursos de pós-graduação *lato sensu*, em nível de especialização, deverá ser constituído por professores de reconhecida capacidade técnico-profissional, com no mínimo 70% de titulação de mestre ou doutor”.

A Escola está contemplada na Resolução N° 001/2015 como Escola de Governo (TITULO I – DAS DISPOSIÇÕES GERAIS, Art. 2°/V), ou seja, não é universidade ou centro universitário. Por suas características especiais, não possui quadro docente fixo. Estes prestam serviço temporariamente, durante o período de duração dos cursos.

### 2.2.2 Política de Pessoal – Plano de Cargos e Vencimentos (PCV)

Os servidores da SES possuem Plano de Cargos e Vencimentos específico instituído pela Lei Complementar Nº 323/2006 que “estrutura a carreira, reestrutura o sistema de remuneração e dispõe sobre o regime disciplinar dos servidores da Secretaria de Estado da Saúde e estabelece outras providências”.

O plano abrange todos os servidores efetivos vinculados à Secretaria de Estados da Saúde em um único cargo denominado: “Analista Técnico em Gestão e Promoção da Saúde”. A distinção entre os profissionais depende da competência para qual prestaram concurso público. De acordo com o Art. 1º item V da LC, a competência “identifica um conjunto de atribuições e responsabilidades do cargo de provimento efetivo, com denominação própria, nível e referências específicas, de acordo com a estrutura de carreira”. No caso da SES existem os profissionais com nível médio de escolaridade que exercem atividades administrativas, profissionais com nível técnico de escolaridade e profissionais com nível superior de escolaridade (enfermeiros, médicos, psicólogos, assistentes sociais, dentistas, etc.).

Os docentes externos são contemplados nos planos de carreira de suas instituições de origem.

### 2.3 Política de atendimento aos discentes

Os discentes dos cursos ofertados pela ESP/SES/SC são, necessariamente, trabalhadores que atuam no Sistema Único de Saúde em âmbito municipal, estadual ou federal. Sua participação nos eventos é resultado de inscrição em um processo seletivo, publicado na forma de edital e divulgado no site da Escola.

A ESP/SES/SC solicita, no ato da matrícula, que o profissional selecionado apresente um documento no qual a chefia manifesta concordância com sua liberação do trabalho no período das aulas, validando, dessa forma a participação do mesmo no evento.

No início de cada turma dos cursos *lato sensu*, a coordenação entrega aos alunos um documento onde constam os compromissos das partes envolvidas. O mesmo é apresentado e discutido em sala de aula para que todas as dúvidas sejam esclarecidas. Além disso, é mantida a comunicação constante com os alunos a distância e/ou presencialmente em todo o período de realização do evento.

### **3 GESTÃO ACADÊMICO-ADMINISTRATIVA**

#### **3.1 Organização didático-pedagógica**

##### **3.1.1 Estrutura e atribuições das coordenações de curso**

As especificidades da ESP/SES/SC implicam na não existência de coordenação de curso no seu organograma. A coordenação dos cursos é atribuída a um profissional, não necessariamente ligado ao corpo da Escola, mas, necessariamente, da SES. Porém, durante a coordenação do curso, o coordenador tem suas atribuições vinculadas à Divisão de Qualificação Profissional, responsável pelo planejamento e desenvolvimento dos cursos. A gestão dos cursos deve ser desenvolvida de forma participativa, buscando a ampliação da capacidade de decisão, através do envolvimento dos diversos segmentos responsáveis. A forma de gestão se dá por meio da criação de um colegiado composto por: Representante da Gerência da Escola de Saúde Pública, docentes, coordenador de turma e um representante discente.

As funções do coordenador de curso são:

- ✓ Acompanhar o trabalho dos docentes;
- ✓ Acompanhar a frequência dos discentes;
- ✓ Acompanhar o processo de trabalho dos discentes e proporcionar espaço de produção e aquisição de conhecimentos;
- ✓ Cumprir e fazer cumprir os horários, prazos e diretrizes estabelecidos pela Escola.

##### **3.1.2 Integração entre gestão administrativa e colegiado dos cursos**

A integração entre a administração e o colegiado dos cursos deve se dar a partir do estabelecimento de um calendário de reuniões ordinárias e de um canal de comunicação efetivo. A estrutura da escola permite uma relação próxima entre os que administram e os que coordenam os cursos, bem como com docentes e discentes.

### 3.1.3 Participação da comunidade escolar nas instâncias administrativas e acadêmicas

A comunidade escolar tem sua participação garantida, por meio de representação, em todas as atividades em que isso se faça necessário. Docentes e discentes participam da gestão dos cursos *lato sensu* e também são convidados a participar da elaboração dos documentos que norteiam as atividades da escola tais como Regimento Interno, PPP, Planejamento e PDI.

### 3.1.4 Mecanismos de acompanhamento sistemático dos objetivos

Os objetivos traçados pela ESP/SES/SC são acompanhados e discutidos sistematicamente em reuniões gerais e em reuniões específicas com cada divisão. A organização das ações propostas neste PDI facilitará este acompanhamento.

### 3.1.5 Estrutura e fluxo do controle acadêmico

O controle acadêmico fica sob a responsabilidade da Divisão de Gestão Escolar/Setor de Secretaria Escolar. Relacionado ao controle acadêmico, este setor tem por função:

- Organizar a documentação relacionada ao processo de inscrição e seleção dos discentes;
- Divulgar o resultado da seleção;
- Organizar e controlar os documentos e dados referentes aos discentes, registro das avaliações, mantendo dossiê atualizado sobre sua vida escolar na ESP/SES/SC;
- Expedir declarações e outros documentos, referentes a vida acadêmica dos discentes da ESP, sempre que lhe couber;
- Realizar a confecção e o registro dos certificados e histórico escolar.

### 3.1.6 Formas de gestão financeira existentes/previstas

A gestão financeira é feita diretamente pela direção da escola por meio da utilização dos instrumentos de gestão estipulados pela SES.

### 3.1.7 Processo de expansão

O processo de expansão no que tange ao aumento do número de vagas, abertura de novos cursos, está diretamente vinculado à possibilidade de absorção da carga de trabalho pela equipe da escola, visto que isto implica em demandas, principalmente para as Divisões de Desenvolvimento Profissional e de Gestão Escolar.

### 3.1.8 Condições de financiamento da escola

Constituem-se em fontes de recursos:

- Parcelas que lhe forem atribuídas, no orçamento da SES/SC, além de créditos privados, nacionais ou internacionais;
- Recursos especiais, adicionais ou complementares, e outras transferências que venham a ser concedidas pelo Estado;
- Recursos provenientes de convênios com o Ministério da Saúde.

O Cronograma de execução financeira/orçamentária está diretamente vinculado às fontes de financiamento, visto que projetos de cursos e pesquisas dependem da publicação de editais específicos. Neste caso, o cronograma é estabelecido por projetos. As despesas cotidianas, referentes a manutenção da Escola são programadas a partir de orientações dadas pela SES/SC.

Cabe destacar que os discentes não assumem encargos financeiros. Os cursos são gratuitos.

### 3.1.9 Perfil do egresso

O egresso dos cursos que a Escola realiza, são profissionais já inseridos no Sistema Único de Saúde, ou seja, possuem vínculo empregatício, na maioria das vezes estadual ou municipal, e atuam na gestão, área administrativa ou na assistência direta ao usuário do SUS. Sua formação profissional é das mais variadas: enfermeiros, psicólogos, médicos, assistentes sociais, nutricionistas, advogados, pedagogos, médicos veterinários, dentistas, entre outros.

O projeto de cada curso contempla um perfil pré definido, voltado a um grupo de profissionais que atuam em uma área específica. Espera-se que, por meio da participação nos cursos, esses atores possam melhorar seus processos de trabalho em nível local e contribuir, direta ou indiretamente, para a qualidade dos serviços prestados a população.

### 3.1.10 Processo de Avaliação

O processo de avaliação da Escola de Saúde Pública contempla diferentes aspectos a saber:

- Avaliação dos discentes com o objetivo de atribuir-lhes um conceito em cada disciplina e no trabalho final, compete aos professores, aos orientadores e aos avaliadores dos trabalhos de conclusão de curso e considera, para tanto, a frequência (mínimo de 75% em cada disciplina), participação em sala de aula, elaboração de trabalhos e construção do TCC. A nota mínima para aprovação é 7,0 (sete) que corresponde ao conceito “C”;
- A avaliação da Escola (estrutura física e administrativa), dos docentes, da coordenação do curso, dos conteúdos ministrados, metodologia utilizada e carga horária das disciplinas, é realizada pelos alunos ao término de cada uma das disciplinas por meio de um Instrumento de Avaliação.
- A auto avaliação é realizada pela Comissão Própria de Avaliação (CPA).

#### 3.1.9.1 Comissão Própria de avaliação

A Comissão Própria de Avaliação da ESP/SES/SC foi criada em 2010 por meio da portaria nº 761 do Secretario de Estado da Saúde, retificada pela portaria nº 1.053/2010, sendo composta por representantes da Sociedade Civil, da Diretoria de Educação Permanente em Saúde, da gerência e de cada uma das divisões que compõem a escola, dos docentes e discentes.

Atualmente a CPA está desativada, mas, é proposta deste PDI iniciar, a partir de 2017, o processo para sua reestruturação.

### 3.2 Pós graduação *lato sensu*

A ESP/SES/SC, é credenciada pelo CEE, exclusivamente, para realizar cursos de pós-graduação *lato sensu*. Executa suas atividades baseada nos processos de mudança da política e das práticas de saúde no sentido de dar respostas às novas demandas surgidas as quais, expressam as necessidades do Sistema Único de Saúde que, por sua vez, busca atender às demandas por saúde vindas da sociedade.

A política de ensino da ESP/SES/SC enfatiza a necessidade de preparação dos profissionais atuantes no SUS para que estes possam intervir adequadamente, respondendo a estas demandas. Ao mesmo tempo, tal política considera que, para além da qualificação oferecida, que deve resultar no suprimento das demandas sociais, é necessário considerar a formação específica dos discentes no que tange a sua condição de ser social. Por isso, a política de ensino deve proporcionar a construção de competências para que o discente atue profissionalmente, mas também subsídios para que se aprimore como cidadão capaz de fazer uma leitura crítica dos problemas sociais, propor soluções e participar da resolução desses problemas.

É necessário, portanto, estimular a inquietação, a dúvida e a formulação de novas idéias, o que possibilita que os discentes se constituam em protagonistas. Para tanto, a proposta pedagógica dos cursos deve estar embasada em referenciais que possibilitem essas aspirações.

#### 3.2.1 Turno de funcionamento e regime de matrícula dos cursos *lato sensu*

Todos os cursos de pós graduação *lato sensu* da ESP/SES/SC funcionam no período diurno, matutino e vespertino, com 15 horas aula semanais, normalmente as segundas e terças feiras, intercaladas, ou seja, quinzenalmente.

Os alunos realizam a matrícula no primeiro dia de aula, na Secretaria Escolar, ocasião na qual apresentam toda a documentação necessária. A matrícula é feita apenas uma vez e válida até o final do curso.

3.2.2 Relação dos cursos *lato sensu* previstos para o período de vigência deste PDI

Curso	Carga horária	Nº de vagas	Período de realização	
			Início	Término
Curso de Pós Graduação <i>Lato Sensu</i> em Gestão do Trabalho e da Educação na Saúde	400 h/a	30	2015	2016
Curso de Pós Graduação <i>Lato Sensu</i> em Saúde Pública	430 h/a	30	2017	2018
Curso de Pós Graduação <i>Lato Sensu</i> em Dependência Química	435 h/a	30	2018	2019
Curso de Pós Graduação <i>Lato Sensu</i> em Controle, Avaliação e Auditoria de Sistemas de Saúde	390 h/a	30	2019	2020
Curso de Pós Graduação <i>Lato Sensu</i> em Vigilância em Saúde	420 h/a	30	2020	2021



## 4 INFRA ESTRUTURA

### 4.1 Infra estrutura física

<b>Espaço</b>	<b>Metragem</b>
Recepção	15,91m <sup>2</sup>
Sala de aula 1	81,20 m <sup>2</sup>
Sala de aula 2	52,20 m <sup>2</sup>
Almoxarifado	13,42 m <sup>2</sup>
Sala de apoio	8,16 m <sup>2</sup>
Museu de Saúde Pública	21,76 m <sup>2</sup>
Laboratório de informática	50,14 m <sup>2</sup>
Sala da administração geral	71,91 m <sup>2</sup>
Sala de arquivos	11,60 m <sup>2</sup>
Sala da Gerência	10,50 m <sup>2</sup>
Sala de arquivos da biblioteca	10,50 m <sup>2</sup>
Almoxarifado da biblioteca	10,50 m <sup>2</sup>
Sala vazia	11,04 m <sup>2</sup>
Ante sala do banheiro	12,42 m <sup>2</sup>
Sala de monografias	11,04 m <sup>2</sup>
Sala administrativo da biblioteca	10,50 m <sup>2</sup>
Sala administrativo da biblioteca	10,50 m <sup>2</sup>
Sala administrativo do Comitê de Ética	10,50 m <sup>2</sup>
Sala tratamento da biblioteca	10,50 m <sup>2</sup>
Copa	11,04 m <sup>2</sup>
Corredor da biblioteca	27,51 m <sup>2</sup>
Sala do acervo da biblioteca	33,81 m <sup>2</sup>
Sala da pesquisa	31,08 m <sup>2</sup>
Banheiro 1	2,53 m <sup>2</sup>
Banheiro 2	2,53 m <sup>2</sup>
Banheiro 3	2,53 m <sup>2</sup>
<b>Total</b>	<b>545,33 m<sup>2</sup></b>

## 4.2 Infra estrutura acadêmica

### 4.2.1 Acervo da biblioteca

<b>Tipo de obra</b>	<b>Quantidade</b>
Monografias	574
Teses	05
Dissertações	03
Livros	1.777
Anais	51
Dicionários	17
Guias	15
Folhetos	413
Revistas	2.952
CD-ROM's	33
Fitas de Vídeo	111
DVD's	14

### 4.2.2 Recursos tecnológicos

<b>Equipamento</b>	<b>Quantidade</b>
Computadores	34
<i>Data show</i>	02
Equip. para vídeo conferência	01
Impressora laser preto e branco	01
Impressora laser colorida	01

### 4.2.3 Estratégias e meios de comunicação utilizados pela ESP/SES/SC

Como componente da estrutura organizacional da Secretaria de Estado da Saúde, a ESP/SES/SC utiliza para comunicação oficial, os instrumentos padrão adotados pelo executivo estadual: Comunicação Interna (CI) para se corresponder com outros setores da SES (gerências, diretorias e superintendências), ofícios para se corresponder com instituições (públicas ou privadas) externas à estrutura da SES, os sites (da escola e da SES) e o Diário Oficial do Estado.

Além desses, cotidianamente, a comunicação por e-mail é largamente utilizada por todos os setores e servidores da ESP/SES/SC. Vale ressaltar que, para cada nova turma de curso *lato sensu*, é criado pela Gerência de Tecnologia e Governança Eletrônica (GETIN) um endereço de e-mail específico para comunicação com aquele grupo de alunos.